

Biuro Usług Technicznych



"DROGTOM"

Opole ul. Jesionowa 15 lok. 8

www.drogtom.com.pl , e-mail: drogtom@o2.pl

METRYKA PROJEKTU

**ROZBUDOWA DROGI GMINNEJ NR 106120 O
UL.POLNEJ W MIEJSCOWOŚCI MALNIA
(PRZEBUDOWA SIECI ORANGE)**

LOKALIZACJA: **Malnia**
ul. Polna

INWESTOR: GMINA GOGOLIN
ul. Krapkowicka 6
47-320 Gogolin

Autor opracowania:

BRANŻA TELETECHNICZNA: mgr inż. Damian Florek
upr. bud. OPL/1145/POOT/15

Wrzesień 2024 r.

SPIS TREŚCI

1.	<u>OŚWIADCZENIA</u>	3
1.1	<u>OŚWIADCZENIE PROJEKTANTA</u>	3
2.	<u>CHARAKTERYSTYKA OGÓLNA PROJEKTU</u>	4
2.1	<u>INWESTOR</u>	4
2.2	<u>PODSTAWA OPRACOWANIA</u>	4
2.3	<u>PRZEDMIOT OPRACOWANIA</u>	4
2.4	<u>DOKUMENTACJA POWIĄZANA</u>	4
2.5	<u>CHARAKTERYSTYKA EKOLOGICZNA BUDOWLI</u>	4
3.	<u>CZĘŚĆ TECHNICZNA</u>	5
3.1	<u>STAN ISTNIEJĄCY</u>	5
3.2	<u>PRZYJĘTE ZAŁOŻENIA</u>	5
3.3	<u>PRZEBUDOWA LINII KABLOWEJ</u>	5
3.4	<u>ZABEZPIECZENIE INFRASTRUKTURY KABLOWEJ</u>	5
3.5	<u>DEMONTAŻ SIECI</u>	5
3.6	<u>ZESTAWIENIE PODSTAWOWYCH MATERIAŁÓW:</u>	6
3.7	<u>ZALECENIA DLA WYKONAWCY</u>	6
3.8	<u>ROZBIEŻNOŚCI</u>	6
4.	<u>INFORMACJA DOTYCZĄCA BEZPIECZEŃSTWA I OCHRONY ZDROWIA</u>	7
5.	<u>WYKAZ NORM</u>	8
6.	<u>UZGODNIENIA</u>	9
7.	<u>RYSUNKI</u>	20

1. OŚWIADCZENIA

1.1 OŚWIADCZENIE PROJEKTANTA

Krapkowice, wrzesień 2024

OŚWIADCZENIE

Ja niżej podpisany Damian Florek

zamieszkały w Krapkowicach przy ulicy Cegielnianej 4

oświadczam zgodnie z art. 41 ust. 4a pkt 2 Prawo budowlane (tekst jednolity: Dz. U. z 2023 r. poz. 682 z późn. zmianami) o sporządzeniu projektu technicznego, dotyczącego zamierzenia budowlanego zgodnie z obowiązującymi przepisami, zasadami wiedzy technicznej, projektem zagospodarowania działki lub terenu oraz projektem architektoniczno-budowlanym oraz rozstrzygnięciami dotyczącymi zamierzenia budowlanego obiektu:

**ROZBUDOWA DROGI GMINNEJ NR 106120 O UL.POLNEJ W
MIEJSCOWOŚCI MALNIA.**

Projektant:

2. CHARAKTERYSTYKA OGÓLNA PROJEKTU

2.1 INWESTOR

Inwestorem i zleceniodawcą niniejszego projektu jest
Gmina Gogolin
ul. Krapkowicka 6
47-320 Gogolin

2.2 PODSTAWA OPRACOWANIA

Podstawę opracowania projektu stanowi umowa z Inwestorem oraz wydane warunki techniczne nr 8705/TTDSIKU/P/2024 z dnia 12-06-2024.

2.3 PRZEDMIOT OPRACOWANIA

Przedmiotem opracowania jest:

- | | |
|--|-------|
| 1. Budowa podbudowy telekomunikacyjnej | 1 szt |
| 2. Przebudowa kabli abonenckich | 252 m |
| 3. Demontaż słupów telekomunikacyjnych | 1 szt |

2.4 DOKUMENTACJA POWIĄZANA

Projekt budowlany pn. „Rozbudowa drogi gminnej nr 106120 O ul. Polnej w m. Malnia”.

2.5 CHARAKTERYSTYKA EKOLOGICZNA BUDOWLI

Projektowana inwestycja nie wymaga zapotrzebowania na wodę i odprowadzenia ścieków, nie emituje zanieczyszczeń stałych. Ponadto nie jest źródłem wibracji, promieniowania i hałasów. Nie wywiera wpływu na istniejący drzewostan, gleby oraz wody powierzchniowe i podziemne, nie stwarza zagrożenia pożarowego.

3. CZĘŚĆ TECHNICZNA

3.1 STAN ISTNIEJĄCY

Na terenie objętym inwestycją istnieje napowietrzna infrastruktura telekomunikacyjna własności Orange Polska S.A.

3.2 PRZYJĘTE ZAŁOŻENIA

W związku z planowaną przebudową drogi należy usunąć kolizję z infrastrukturą telekomunikacyjną. Założono przebudowę telekomunikacyjnej infrastruktury telekomunikacyjnej zgodnie z rys nr 2.

Całość przebudowy sieci telekom. będzie realizowana w działkach objętych zakresem ZRID.

3.3 PRZEBUDOWA LINII KABLOWEJ

W celu usunięcia kolizji istniejącej infrastruktury telekomunikacyjnej należy ją przebudować do nowej lokalizacji. W tym celu należy:

- 1) Posadowić 2 słupy telekomunikacyjne 7m zgodnie z planem zagospodarowania terenu.
- 2) Pomiędzy istniejącym słupem KRGOG/01/11, a istn. słupem KRGOG/01/16 należy podwiesić nowy kabel typu XzTKMXpwn 2x2x0,6 o długości 252m po nowej trasie.
- 3) Kabel wprowadzić do skrzynki kablowej na istn. słupie KRGOG/01/11 i odwzorować istn. kros.
- 4) Na słupie KRGOG/01/16 połączyć z istn. kablem z wykorzystaniem złącza małoparowego typu CertiSeal.
- 5) Po przeniesieniu kabla na nowe słupy należy zdemontować pozostały nieczynny już kabel abonencki oraz słup telekomunikacyjny.

3.4 ZABEZPIECZENIE INFRASTRUKTURY KABLOWEJ

W związku z brakiem zinwentaryzowanej infrastruktury ziemnej na przebudowywanym obszarze nie projektuje się zabezpieczenia rurami dwudzielnymi. Jednak w przypadku napotkania podczas prac ziemnych niezinwentaryzowanych kabli telekomunikacyjnych należy na nie założyć rurę dwudzielną w miejscu kolizji.

3.5 DEMONTAŻ SIECI

Po wykonaniu przełączenia na nowe linie kablowe należy zdemontować istniejące słupy oraz kable. Materiały te należy zutylizować oraz protokół z utylizacji przekazać przedstawicielowi OPL (Orange Polska S.A.).

3.6 ZESTAWIENIE PODSTAWOWYCH MATERIAŁÓW:

Lp.	Nazwa materiału	Jedn.	Ilość
1	Kabel XzTKMXpwn 2x2x0,6	m	252
2	Słup telekomunikacyjny drewniany SDPU 7m	szt.	2
3	Wspornik uniwersalny WKT-Cash	szt.	2
4	Taśma stalowa Malico 20/07	m	6
5	Spinki do taśmy stalowej	szt.	4
6	Uchwyt odciągowy typu UOM-6	szt.	12
7	Ośłona złączowa CertiSeal	szt.	1
8	Łącznik pojedynczy UY-2	szt.	4

3.7 ZALECENIA DLA WYKONAWCY

Prace ujęte w niniejszym opracowaniu należy wykonać zgodnie z obowiązującymi przepisami, normami i instrukcjami branżowymi. W czasie robót należy przestrzegać przepisów BHP.

Wykonawcą robót powinno być przedsiębiorstwo wyspecjalizowane w dziedzinie budowy kablowych sieci telekomunikacyjnych i montażu urządzeń telekomunikacyjnych.

Do budowy należy stosować tylko materiały, które mają wymagane atesty i świadectwa.

Prace należy prowadzić pod nadzorem Orange Polska S.A. zgodnie z pismem 8705/TTDSIKU/P/2024 z dnia 12-06-2024.

3.8 ROZBIEŻNOŚCI

Podczas wizji lokalnej nie zinwentaryzowano kabli rozdzielczych ujętych w wydanych warunkach technicznych.

4. INFORMACJA DOTYCZĄCA BEZPIECZEŃSTWA I OCHRONY ZDROWIA

NAZWA OPRACOWANIA: Rozbudowa drogi gminnej nr 106120 O ul. Polnej w m. Malnia.

ZAKRES ROBÓT DLA ZAMIERZENIA BUDOWLANEGO ORAZ KOLEJNOŚĆ REALIZACJI

- zagospodarowanie placu budowy
- roboty ziemne
- prace porządkowe

ELEMENTY STWARZAJĄCE ZAGROŻENIA

- sieci napowietrzne i kablowe nN i SN
- sieci napowietrzne telekomunikacyjne
- drogi gminne i dojazdowe
- sprzęt mechaniczny – budowlany

PRZEWIDYWANE ZAGROŻENIA WYSTĘPUJĄCE PODCZAS REALIZACJI ROBÓT BUDOWLANYCH

- porażenie prądem
- upadek z wysokości
- potrącenie przez pojazd
- uderzenie przez sprzęt budowlany podczas pracy
- wpadnięcie do wykopu
- prace w wykopach
- prace urządzeń zagęszczających grunt w wykopach

SPOSÓB PROWADZENIA INSTRUKTAŻU PRACOWNIKÓW PRZED PRZYSTĄPIENIEM DO REALIZACJI ROBÓT

- instruktaż stanowiskowy przed rozpoczęciem prac udzielany przez kierownika budowy i brygadzystę,
- szkolenie okresowe BHP,
- zapoznanie z innymi wewnętrznymi instrukcjami bezpiecznej pracy obowiązującymi w przedsiębiorstwach specjalistycznych.

ŚRODKI TECHNICZNE I ORGANIZACYJNE ZAPOBIEGAJĄCE NIEBEZPIECZEŃSTWOM

- wydzielenie i wygrodzenie miejsca pracy (w tym drogi miejskie i wykopy kablowe)
- stosowanie środków ochrony indywidualnej takich jak: ubranie robocze, kamizelki odblaskowe kaski ochronne, szelki bezpieczeństwa dla osób pracujących na wysokościach
- prace w obrębie istniejącej infrastruktury podziemnej poprzedzić ręcznymi przekopami kontrolnymi
- zachowanie niezbędnej odległości od pracującego sprzętu budowlanego
- inne środki bezpieczeństwa zgodnie z zapisami instrukcji wewnętrznych

Wymagany zakres robót budowlanych do budowy obiektu budowlanego objętego niniejszym projektem nie stwarza zagrożeń dla bezpieczeństwa i zdrowia ludzi związanych z działaniem promieniowania jonizującego, substancji chemicznych i biologicznych oraz użyciem materiałów wybuchowych. Na terenie budowy nie będą składowane materiały niebezpieczne dla życia i zdrowia ludzi.

Przy budowie mogą być zatrudnieni pracownicy spełniający następujące wymagania:

- posiadać odpowiednie kwalifikacje dla danego stanowiska pracy,
- posiadać udokumentowane przeszkolenia z zakresu bezpieczeństwa i higieny pracy na danym stanowisku pracy,
- posiadać odpowiednią sprawność fizyczną i umysłową oraz warunki zdrowotne niezbędne do wykonywania robót, potwierdzone w orzeczeniu lekarskim.

Wszystkie roboty należy wykonać zgodnie z niniejszym projektem, oraz obowiązującymi przepisami i normami dotyczącymi budowy sieci miejscowych przy ścisłym przestrzeganiu przepisów BHP, a w szczególności:

- rozporządzenia Ministra Infrastruktury z 6 lutego 2003 r. w sprawie bezpieczeństwa i higieny pracy podczas wykonywania robót budowlanych (Dz. U. Nr 47 poz. 41).
- „Instrukcja bezpieczeństwa i higieny pracy przy budowie (montażu), remoncie, konserwacji i obsłudze technicznej linii i urządzeń telekomunikacyjnych. Część I. Przepisy i zasady ogólne.” wprowadzona Zarządzeniem Nr 57 Dyrektora TP S.A. ds. Zasobów Ludzkich z dnia 22.03.2000r.
- Rozporządzeniem Ministra Infrastruktury z dnia 26 maja 2023r. w sprawie warunków technicznych, jakim powinny odpowiadać telekomunikacyjne obiekty budowlane i ich usytuowanie (Dz.U. z 2023r, poz.1040)

5. WYKAZ NORM

ZN-OPL-001/93 Telekomunikacyjne sieci miejscowe. Kablowe linie optotelekomunikacyjne. Ogólne wymagania techniczne.

ZN-OPL-002/96 Telekomunikacyjne linie kablowe dalekosiężne. Linie optotelekomunikacyjne. Ogólne wymagania techniczne.

ZN-OPL-004/15 Telekomunikacyjne linie kablowe. Zbliżenia i skrzyżowania z innymi obiektami budowlanymi. Wymagania i badania.

ZN-OPL-010/22 Telekomunikacyjne sieci kablowe. Osprzęt dla telekomunikacyjnych linii kablowych nadziemnych. Wymagania i badania.

ZN-OPL-022/21 Telekomunikacyjne sieci kablowe. Przywieszki identyfikacyjne. Wymagania i badania.

ZN-OPL-027/96 Telekomunikacyjne sieci miejscowe. Linie kablowe o żyłach metalowych. Ogólne wymagania techniczne.

ZN-OPL-029/15 Telekomunikacyjne sieci miejscowe. Kable telekomunikacyjne symetryczne o żyłach miedzianych. Kable i przewody krosowe. Wymagania i badania.

ZN-OPL-030/05 Telekomunikacyjne sieci miejscowe. Łączniki żył. Wymagania i badania.

ZN-OPL-031/11 Telekomunikacyjne sieci miejscowe. Osłony złączowe – termokurczliwe i owijane. Wymagania i badania.

ZN-OPL-032/05 Telekomunikacyjne sieci miejscowe. Łączówki i zespoły łączówkowe, kablowe i przełącznicowe. Wymagania i badania.

ZN-OPL-033/17 Telekomunikacyjne sieci miejscowe. Obudowy zakończeń kablowych. Wymagania i badania.

ZN-OPL-035/12 Telekomunikacyjne sieci miejscowe. Przyłącze abonenckie i sieć przyłączeniowa. Wymagania i badania.

ZN-OPL-036/15 Telekomunikacyjne sieci miejscowe. Urządzenia ochrony ludzi i sieci telekomunikacyjnej przed przepięciami i przetężeniami. Wymagania i badania.

ZN-OPL-037/20 Telekomunikacyjne sieci kablowe. Systemy uziemiające obiektów telekomunikacyjnych. Wymagania i badania.

6. UZGODNIENIA

-warunki techniczne 8705/TTDSIKU/P/2024 z dnia 12-06-2024



Orange Polska
Hurt
Infrastruktura i Serwis Usług
Zarządzanie Zasobami Infrastruktury i Obsługi Klienta
Al.29 Listopada 20, 31-401 Kraków
tel.: 12 255 47 68 www.hurt-orange.pl

Biuro Usług Technicznych DROGTOM
Sokulski Tomasz
ul. Chełmska 9/2
45-401 Opole

Kraków, 12 czerwca 2024r.

Numer pisma: 8705/TTDSIKU/P/2024

Temat: warunki techniczne na przełożenie i zabezpieczenie sieci telekomunikacyjnej Orange Polska w związku z planowaną rozbudową drogi gminnej nr 1061200 ul. Polnej w miejscowości Malnia.

Szanowni Państwo,

w odpowiedzi na pismo dotyczące projektowanego zadania: „Rozbudowa drogi gminnej nr 1061200 ul. Polnej w miejscowości Malnia” informujemy, że projektowana inwestycja koliduje z istniejącą poziomą siecią telekomunikacyjną eksploatowaną przez ORANGE POLSKA S.A. (zwana dalej „OPL”). W związku z tym należy, na koszt naruszającego stan istniejący, opracować projekt i wykonać przełożenie istniejących urządzeń telekomunikacyjnych wchodzących w kolizję z projektowaną inwestycją, zwracając szczególną uwagę na normatywne odległości w zakresie zbliżeń i skrzyżowań elementów uzbrojenia terenu

Usunięcie kolizji jest uwarunkowane spełnieniem poniższych wytycznych:

1. Wykonać przełożenie, poza obręb kolizji z projektowaną infrastrukturą:
 - słupów linii napowietrznej, przebudowa istniejących kabli napowietrznych z zapewnieniem ciągłości świadczenia usług ;
 - zachować parametry techniczne dla przebudowanej linii napowietrznej.

Na załączonym planie sytuacyjnym istniejące kable zaznaczono kolorem pomarańczowym. Wszystkie prace związane z infrastrukturą telekomunikacyjną należy wykonywać zgodnie z obowiązującymi przepisami techniczno-budowlanymi oraz Rozporządzeniem Ministra Infrastruktury z dnia 26 maja 2023r. w sprawie warunków technicznych, jakim powinny odpowiadać telekomunikacyjne obiekty budowlane i ich usytuowanie (Dz.U. z 2023r, poz.1040);

Na etapie opracowywania projektu wykonawczego w przypadku stwierdzenia występowania w kanalizacji lub na słupach telekomunikacyjnych kabli należących do innych operatorów należy wystąpić do poszczególnych podmiotów o wydanie technicznych warunków przebudowy kabli będących ich własnością. Uzyskane dokumenty formalne należy dołączyć do projektu, a narzucone rozwiązania techniczne uwzględnić w opracowanej dokumentacji.

1. W miejscach skrzyżowań z jezdnią lub chodnikiem poziome kable telekomunikacyjne należy zabezpieczyć rurą ochronną grubościenną przez całą szerokość jezdni;
2. Wykonywanie prac na sieci OPL bez zgłoszenia jest naruszeniem własności OPL i będzie zgłaszane organom ścigania .

3. W przypadku prowadzenia prac niezgodnie z wydanymi warunkami technicznymi oraz uzgodnieniami, Orange Polska S.A. zastrzega sobie prawo zgłoszenia takiej okoliczności organom nadzoru budowlanego w celu wszczęcia postępowania wskazanego w art.94 ustawy z dnia 7 lipca 1994r. Prawo budowlane (Dz.U. z 2018r., poz. 1202) lub w celu wszczęcia postępowania mandatowego określonego w § 2 Rozporządzenia Prezesa Rady Ministrów w sprawie nadania pracownikom organów nadzoru budowlanego uprawnień do nakładania grzywien w drodze mandatu karnego z dnia 16 października 2002r. (Dz. U. Nr 174, poz. 1423).
4. Wszystkie prace projektowe i wykonawcze powinny być wykonane tak aby w wyniku realizacji przełożenia infrastruktury telekomunikacyjnej nie doszło do zwiększenia wartości urządzeń i zachowane zostaną dotychczasowe właściwości użytkowe i parametry techniczne urządzeń.
5. Ponadto informujemy, że na obszarze objętym przedmiotowym zadaniem inwestycyjnym istnieje prawdopodobieństwo występowania niezinventaryzowanych urządzeń teletechnicznych. Jeżeli w trakcie wizji lokalnej, dokonywanej przez projektanta, zostaną stwierdzone różnice pomiędzy danymi otrzymanymi z OPL a stanem w terenie, należy je niezwłocznie zgłosić do OPL, uzgodnić z właścicielem urządzeń teletechnicznych (sieci).
6. Lokalizację w terenie podziemnej infrastruktury telekomunikacyjnej należy potwierdzić za pomocą poprzecznych przekopów kontrolnych. W sposób widoczny, wytyczyć i oznakować przebiegi infrastruktury telekomunikacyjnej. W przypadku odkrycia w trakcie robót ziemnych infrastruktury telekomunikacyjnej nienaniesionej na planie, należy ją zabezpieczyć na koszt inwestora i powiadomić przedstawiciela OPL Infrastruktura i Serwis Usług, Obsługa Techniczna Klienta w Opolu, oraz inspektora nadzoru.
7. Roboty budowlano – montażowe w obrębie sieci telekomunikacyjnej wykonywać zgodnie z normami i przepisami obowiązującymi w budownictwie łączności, ręcznie (bez użycia ciężkiego sprzętu) i pod nadzorem upoważnionego przedstawiciela ORANGE POLSKA S.A.
8. Realizacja powyższych prac może odbywać się na podstawie uzgodnionej i zaakceptowanej podczas Narady Koordynacyjnej dokumentacji projektowej, oraz **zatwierdzonego** przez OPL projektu wykonawczego i kopii projektu budowlanego w części telekomunikacyjnej, zawierającego potwierdzenie zgodności z oryginałem. Projekt wykonawczy (w 2 egzemplarzach + płyta CD) i budowlany (w 1 egzemplarzu + płyta CD) należy uzgodnić w Zarządzaniu Zasobami Infrastruktury i Obsługi Klienta Krakowie, Al.29 Listopada 20.
9. Dokumentacja projektowa, będzie mogła być **zaopiniowana** tylko po przedstawieniu kopii pełnej dokumentacji budowlanej i wykonawczej w zakresie sieci telekomunikacyjnej.
10. Zapytania dotyczące uszczegółowienia warunków technicznych w zakresie istniejącej infrastruktury teletechnicznej podlegającej przełożeniu/zabezpieczeniu należy kierować na adres e-mail: ZZSS.przebudowa.infrastruktury.Krakow@orange.com podając w tytule lub treści maila nr warunków technicznych których dotyczy zapytanie (sprawę prowadzi Jerzy Prokop. **Przekazane dane nie zwalniają projektanta od dokonania wizji lokalnej w terenie.**
11. Roboty budowlano – montażowe w zakresie infrastruktury telekomunikacyjnej należy realizować po uzyskaniu zgody w OPL na prace planowe oraz zlecić wyłącznie firmie specjalizującej się w robotach teletechnicznych, która posiada udokumentowane doświadczenie w budownictwie telekomunikacyjnym.

Jednocześnie do wykonania prac budowlanych branży telekomunikacyjnej rekomendujemy firmę:

- Firma Partnerska AXIANS Network Poland Sp. z o.o. (03-236 Warszawa, Annopol 4A, tel. 22 518 95 10), która kompleksowo konserwuje infrastrukturę telekomunikacyjną stanowiącą własność OPL, posiada certyfikaty ISO 9001 gwarantujące wysoką jakość prac oraz duże doświadczenie w prowadzeniu prac telekomunikacyjnych.

Informujemy, że prace związane z przełączeniem czynnych kabli miedzianych i światłowodowych, mających bezpośredni wpływ na jakość dostarczanych przez OPL usług, może realizować wyłącznie wskazana powyżej firma utrzymująca sieć Orange Polska w danym rejonie na zlecenie inwestora lub jego wykonawcy.

Przed przystąpieniem do ogłoszenia przetargu lub złożeniem zapytania ofertowego inwestor lub wykonawca powinien zwrócić się do wskazanej powyżej firmy utrzymaniowej o szacunkowy koszt niezbędny do wykonywania prac.

OPL zastrzega sobie prawo do odmowy wydania zgody na prowadzenie prac związanych z budową lub przebudową sieci, gdy jako wykonawca wskazany będzie podmiot, który w okresie ostatnich 24 miesięcy wyrządził dla OPL szkodę poprzez niewykonanie lub nienależyte wykonanie umowy dotyczącej sieci OPL lub z którym w tym okresie OPL rozwiązała taką umowę lub odstąpiła od niej z winy tego wykonawcy.

12. W przypadku uszkodzenia infrastruktury teletechnicznej, w szczególności w wyniku niedotrzymania wymagań i warunków określonych w niniejszym dokumencie, OPL obciąży sprawcę pełnymi kosztami naprawy oraz odszkodowaniem za straty związane między innymi z wypłaconymi bonifikatami i karami wynikającymi z zawartych przez OPL umów z klientami, a także innymi karami administracyjnymi.

Łączna wysokość roszczeń OPL w stosunku do sprawcy uszkodzenia może sięgać nawet kwoty kilkuset tysięcy złotych polskich.

13. Inwestor/Wykonawca zobowiązany jest przed rozpoczęciem prac, których dotyczą niniejsze warunki techniczne wystąpić z wnioskiem o nadzór właścicielski a formalne przekazanie infrastruktury do przełożenia następuje z dniem rozpoczęcia prac przez Wykonawcę.

Formularz zgłoszenia nadzoru, cennik oraz zasady jego wykonywania znajdują się na stronie www.orange.pl/wniosekonadzor.

Jeżeli wniosek dotyczy nadzoru nad przebudową/zabezpieczeniem infrastruktury Orange (bez ingerencji w sieć) oraz odbiorem tych prac, Kontrahent zobowiązany jest do zgłoszenia prac z wyprzedzeniem 3 dni roboczych (tryb planowany). W przypadku zgłoszenia w terminie krótszym niż 3 dni robocze Orange naliczy opłatę za nadzór zwiększoną o 50% zgodnie z cennikiem (tryb doraźny)

Jeżeli wniosek dotyczy wydania zgody na prace z ingerencją w czynną infrastrukturę (kable, szafy, słupki, etc.) Kontrahent zobowiązany jest do wystąpienia o zgodę na prace planowe z wyprzedzeniem 34 dni poprzez formularz na stronie www.orange.pl/wniosekonadzor.

14. Dla prac realizowanych na infrastrukturze telekomunikacyjnej będącej własnością OPL należy spełnić wymóg znakowania miejsca prowadzenia prac tablicą informacyjną **zawierającą dane Inwestora i kontakt, nazwę firmy realizującej przebudowę i kontakt , numer zgłoszenia nadany przez OPL.** Przekazanie takiej tablicy następuje na zasadach określonych w Dodatkowych Wymaganiach stanowiących załącznik do warunków technicznych.
15. Przed zgłoszeniem prac do odbioru końcowego należy sporządzić dokumentację powykonawczą w formacie PDF oraz przesłać ją do zaakceptowania na adres wskazany w punkcie 9 Warunków na 5 dni przed planowanym odbiorem prac. Dokument potwierdzenia należy okazać w trakcie odbioru końcowego prac.
16. Inwestor po zakończeniu prac zwróci OPL przełożoną infrastrukturę telekomunikacyjną oraz przekaze:
- komplet dokumentacji powykonawczej w postaci tradycyjnej oraz elektronicznej w formacie PDF na adres wskazany w punkcie 9 Warunków na 5 dni przed planowanym odbiorem prac .
 - szkice inwentaryzacji geodezyjnej infrastruktury telekomunikacyjnej potwierdzone przez geodetę i określi graniczny termin dostarczenia kopii mapy z inwentaryzacją geodezyjną wprowadzoną do zasobów geodezyjnych starostwa powiatowego.
17. Zakończone prace związane z przebudową infrastruktury OPL po pozytywnym zaopiniowaniu dokumentacji powykonawczej przez Komórkę Zarządzania Zasobami Infrastruktury i Obsługi Klienta należy zgłosić do odbioru przedstawicielowi OPL sprawującemu nadzór (jeżeli nadzór jest w trakcie sprawowania) lub poprzez formularz na stronie www.orange.pl/wniosekonadzor, co najmniej 3 dni przed planowanym odbiorem. Wynikiem prawidłowego wykonania prac będzie podpisany protokół odbioru końcowego.
18. Inwestor po zakończeniu prac zwróci na podstawie protokołu odbioru do OPL przełożoną infrastrukturę telekomunikacyjną oraz przekaze do ZZS potwierdzoną przez przedstawiciela OPL na odbiorze dokumentację powykonawczą.
19. Niniejsze warunki techniczne ważne są przez okres 12 miesięcy od dnia ich wydania. OPL zastrzega sobie możliwość zmiany zajętości kanalizacji posadowionej w obszarze planowanej inwestycji w związku

z prowadzoną działalnością operacyjną. W przypadku zamiaru rozpoczęcia lub kontynuowania prac projektowych po wygaśnięciu ważności warunków, należy wystąpić do OPL o wystawienie nowych.

20. Na zakres wykonanych prac ujęty w zaopiniowanym projekcie technicznym Inwestor udzieli OPL gwarancji na okres 36 miesięcy liczony od dnia podpisania protokołu odbioru technicznego przełożonej infrastruktury telekomunikacyjnej.

Integralną część warunków technicznych stanowią Dodatkowe Wymagania OPL stanowiące załącznik do warunków technicznych. Podmiot występujący z wnioskiem o wydanie powyższych warunków technicznych zobowiązany jest do zapoznania się i stosowania Wymagań w trakcie realizacji inwestycji dla której warunki techniczne zostały wydane.

Dodatkowe Wymagania OPL dostępne są również na stronie www.orange.pl/wniosekonadzor.

UWAGA:

Informujemy, że w obszarze działań inwestycyjnych mogą znajdować się elementy infrastruktury telekomunikacyjnej (kable szafy, puszk) będące pod **napięciem niebezpiecznym**. Elementy te oznaczone są przywieszkami koloru czerwonego, zawierającymi informację o występowaniu napięcia niebezpiecznego. W dokumentacji projektowej należy umieścić Informację o możliwości występowania na trasie/w relacji projektowanego zasobu, elementów infrastruktury z napięciami niebezpiecznymi i konieczności zachowania szczególnych środków ostrożności podczas pracy na/w zbliżeniu z nimi. Osoby przystępujące do wykonywania prac na tak oznakowanych elementach infrastruktury w których występują napięcia niebezpieczne, powinny posiadać aktualne uprawnienia SEP (E) oraz zobowiązane są do przestrzegania Instrukcji BHP.

Za powyższe warunki zostanie pobrana opłata wg aktualnego cennika. Należność należy uregulować w terminie określonym na fakturze VAT, która zostanie przesłana odrębną korespondencją.

Z poważaniem

Jerzy Prokop

Zarządzanie Zasobami Infrastruktury i Obsługa Klienta

Załączniki:

1. egz. planu sytuacyjnego.
2. Dodatkowe wymagania Orange Polska

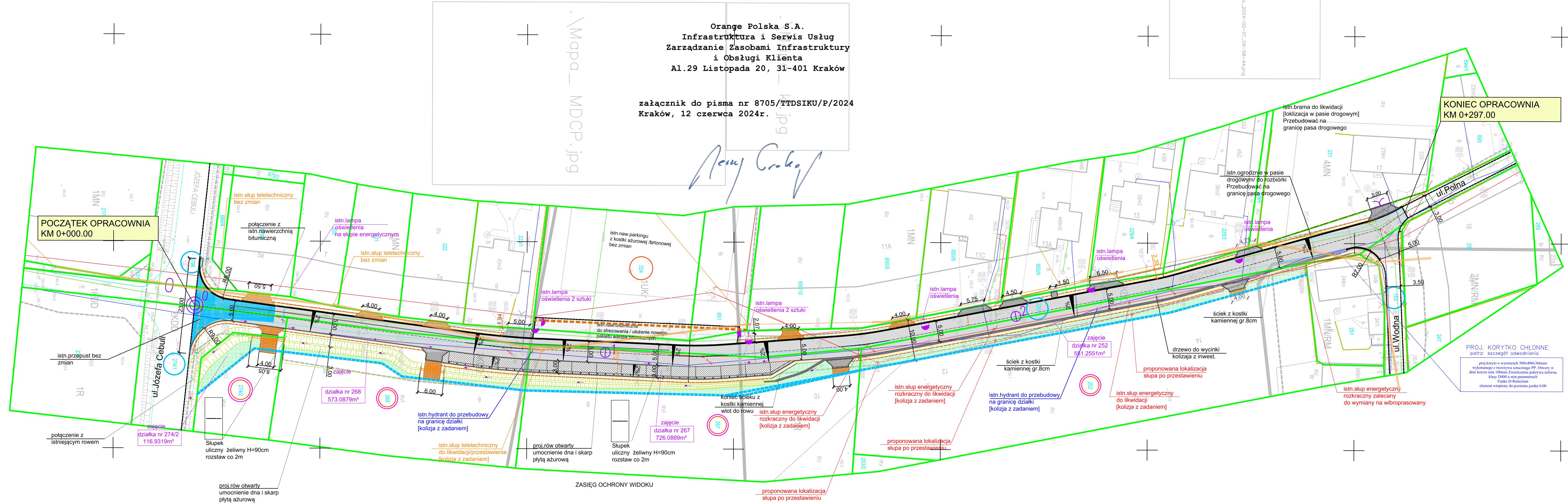
Dodatkowe wymagania i informacje Orange Polska S.A.

1. Infrastrukturę do przełożenia należy projektować na terenie do którego inwestor ma prawo dysponowania nieruchomością. W przypadku, gdy nie będzie takiej możliwości i sieć zostanie zaprojektowana na gruntach osób trzecich, Inwestor zobowiązany jest zapewnić zgodę właściciela działki na lokalizację infrastruktury telekomunikacyjnej oraz dostęp do infrastruktury w celu jej konserwacji i utrzymania na rzecz OPL. Zobowiązany jest również do pokrycia kosztów tych zgód oraz zapewnienia dostępu do przekładanych urządzeń. W przeciwnym razie wszelkie roszczenia osób fizycznych i prawnych z tytułu posadowienia sieci na gruntach osób trzecich będą obciążały Inwestora;
2. W przypadku zmiany rzędnych terenu należy uwzględnić regulację poziomu istniejącej infrastruktury telekomunikacyjnej doziemnej z zachowaniem normatywnego przykrycia, w stosunku do projektowanej niwelety. W przypadku zmian rzędnych terenu należy uwzględnić regulację poziomu istniejącej infrastruktury telekomunikacyjnej napowietrznej, z zachowaniem normatywnej wysokości w stosunku do projektowanej niwelety;
3. Dokumentacja projektowa powinna zostać sporządzona i sprawdzona przez osoby posiadające odpowiednie uprawnienia do projektowania infrastruktury telekomunikacyjnej, zgodnie z wymaganiami ustawy z dnia 7 lipca 1994r. Prawo Budowlane (Dz.U. 1994, nr 89, poz.414 z późn. zmianami) , a także zawierać oświadczenie, o którym mowa art. 20 ust. 4 ustawy Prawo Budowlane;
4. Zgłoszenie zamiaru prowadzenia prac powinno zawierać m.in.:
 - informacje o wykonawcy robót – imię i nazwisko oraz numeru telefonu do kierownika robót
 - certyfikat jakości z serii ISO 9000 lub inny równoważny dokument wydany przez podmiot uprawniony do kontroli jakości w zakresie robót budowlanych- jeśli wykonawca posiada;
 - uprawnienia kierownika budowy oraz aktualny wpis do Izby Inżynierów,
 - harmonogram robót oraz miejsce prowadzenia prac,
 - jeden komplet dokumentacji projektowej (wraz z kopią zatwierdzenia projektu przez OPL oraz kopią pozwolenia na budowę),
 - inne dokumenty określone na etapie projektowania.

W odpowiedzi na złożony wniosek/zamiar rozpoczęcia robót/ przedstawiciel Inwestora (wykonawcy) otrzymuje od komórki OPL, do której kierowany był wniosek, numer zgłoszenia, pod którym wniosek został zarejestrowany.

Po zgłoszeniu terminu rozpoczęcia prac, OPL wskaże upoważnionego przedstawiciela w celu sprawowania odpłatnego nadzoru nad prowadzonymi robotami i ochroną infrastruktury teletechnicznej oraz dokonania odpłatnego odbioru końcowego.
5. Informujemy, że OPL po przekazaniu infrastruktury do przełożenia może realizować prace wynikające z potrzeb utrzymaniowych - zobowiązań wobec klientów OPL dotyczących bezpieczeństwa i jakości usług oraz dostarczania usług klientom - skutkujących możliwością pojawienia się dodatkowych kabli w kanalizacji kablowej OPL, które nie zostały wyspecyfikowane w wydanych Warunkach Technicznych oraz uzgodnionej dokumentacji projektowej.
6. Opłaty za świadczony nadzór, nalicza się od chwili przybycia na plac budowy przedstawiciela OPL zgodnie z przekazanym zawiadomieniem Inwestora do chwili zakończenia robót wymagających nadzoru. Opłaty naliczane są za cały okres pobytu przedstawiciela OPL. Potwierdzeniem sprawowania nadzoru lub wykonania odbioru końcowego jest Protokół Odbioru Końcowego/Nadzoru Właścicielskiego. Protokół podpisują przedstawiciele OPL i Inwestora. W przypadku odmowy podpisania przez przedstawiciela Inwestora Protokołu OPL zastrzega sobie prawo jednostronnego podpisania dokumentu. Przedstawiciel OPL wskazuje w Protokole Odbioru przyczynę odmowy podpisania dokumentu przez przedstawiciela Inwestora. Protokół jest podstawą naliczenia opłat za sprawowanie odpłatnego nadzoru lub odbioru końcowego.
7. Szczegóły dotyczące prowadzenia nadzorów i odbiorów końcowych oraz cennik tych usług można znaleźć na www.orange.pl/wniosekondzior.
8. Dla robót realizowanych na infrastrukturze telekomunikacyjnej stanowiącej własność OPL należy spełnić wymóg znakowania miejsca prowadzenia prac tablicą informacyjną **zawierającą: dane Inwestora i kontakt, nazwę firmy realizującej przebudowę i kontakt do tej firmy oraz numer zgłoszenia nadany przez OPL.**
 - a. tablica informacyjna przekazywana jest przez przedstawiciela OPL:
 - przedstawicielowi inwestora (wykonawcy) na etapie przekazania infrastruktury do przełożenia lub

- przedstawicielowi inwestora (wykonawcy) na etapie rozpoczęcia świadczenia nadzoru nad realizowanymi robotami, dla przypadku, gdy realizowane prace nie wymagają przekazania infrastruktury OPL;
- b. przedstawiciel inwestora zgłasza zamiar prowadzenia prac wysyłając wniosek o nadzór na wskazany w punkcie 12 wydanych Warunków Technicznych adres właściwej komórki uzupełniając przekazywany zakres informacji o dane dotyczące:
 - miejsca prowadzenia prac,
 - terminu rozpoczęcia i zakończenia prac,
 - nazwiska i numeru telefonu do kierownika robót,
- c. w odpowiedzi na złożony wniosek/zamiar rozpoczęcia robót/ przedstawiciel Inwestora (wykonawcy) otrzymuje od komórki OPL, do której kierowany był wniosek numer zgłoszenia, pod którym wniosek został zarejestrowany,
- d. wykonawca robót uzupełnia tablicę informacyjną (zgodnie z poniższym standardem tj.: dane uzupełniane dużymi literami, w sposób trwały, pisakiem koloru czarnego, ścieralnym) wprowadzając następujące dane
 - nazwę firmy - wykonawcę, lub podwykonawcę prac,
 - imię nazwisko kierownika robót,
 - numer telefonu komórkowego do kierownika robót,
 - numer zgłoszenia, pod którym wniosek został zarejestrowany,
- e. wykonawca uzupełnia zapisy na tablicy informacyjnej i umieszcza ją w widocznym miejscu np.: na zastawach ochronnych lub za przednią szybą od strony kierowcy w samochodzie wykonawcy znajdującym się na miejscu/w pobliżu wykonywanych prac,
- f. po zakończeniu prac oraz usunięciu wprowadzonych zapisów, tablica informacyjna podlega zwrotowi do OPL. Sposób zwrotu tablicy informacyjnej należy uzgodnić z przedstawicielem OPL w momencie przekazania tablicy.



Orange Polska S.A.
Infrastruktura i Serwis Usług
Zarządzanie Zasobami Infrastruktury
i Obsługi Klienta
Al.29 Listopada 20, 31-401 Kraków

załącznik do pisma nr 8705/TTDSIKU/P/2024
Kraków, 12 czerwca 2024r.

LEGENDA - BRANŻA DROGOWA

- ZIAZD NA DZIAŁKI NIEZABUDOWANE KRUSZYWO ŁAMANE
- ZIAZD KOSTKA GRANITOWA GR.8x11cm
- SUROWO ŁUPANA KOLOR SZARY PASEK Z KOSTKI CZARNY SZWED
- UTWARDZONE POBOCZE KOSTKA GRANITOWA GR.8x11cm - SUROWO ŁUPANA KOLOR SZARY
- ŚCIEK Z KOSTKI KAMIENNEJ GR.8x11cm SUROWO ŁUPANA KOLOR SZARY
- PROJ. NAWIERZCHNIA POBOCZA Z KAMIENIA ŁAMANEGO
- PROJ. NAWIERZCHNIA JEZDNI Z BETONU ASFALTOWEGO
- PROJ. ZIELEN
- UMOCNIENIE ROWU PLYTA AZUROWA 60X40X8CM
- KRAWĘDZ JEZDNI PROJ. OPORNIK GRANITOWY CIĘTY PŁOMIENIOWANY
- KRAWĘDZ POBOCZA
- NOWE OGRODZENIE Z SIATKI PANELOWEJ
- ISTNIEJĄCE DRZEWO DO WYCINKI
- PROJ. RÓW
- PROJ. PRZEPUST PP SN8KN/M2 Ø400mm WLOT I WYLOT ZAKOŃCZONY PREFABRYKOWANĄ ŚCIANKĄ CZOŁOWĄ Z BETONU
- ISTN. LAMPY OŚWIELEŃNIA ULICZNEGO
- ISTNIEJĄCA NAWIERZCHNIA BITUMICZNA FREZOWANIE KOREKCYJNE
- SŁUPEK ŻELIWNY
- NAPOWIERZCHNIA LINIA ENERGETYCZNA WRAZ Z SŁUPAMI DO PRZESTAWIENIA
- NAPOWIERZCHNIA LINIA TELETECHNICZNA WRAZ Z SŁUPAMI DO PRZESTAWIENIA
- PROPOZYCJA GRANIC PODZIAŁ DZIAŁKI DROGOWEJ DROGI GMINNEJ
- LINIA NIEZBĘDNA DLA REALIZACJI OBIEKTÓW BUDOWLANYCH CZASOWE ZAJĘCIE
- ISTNIEJĄCA GRANICA DZIAŁKI
- DZIAŁKI DO PODZIAŁU 714/42
- DZIAŁKI OBJĘTE INWESTYCJĄ 654/1



DROGTOM
biuro: ul. JESIONOWA 15 I OK.8 45-409 Opole tel. 608 498 304
e-mail: drog@drogtom.pl www.drogtom.com.pl

NAZWA ZADANIA ROZBUDOWA DROGI GMINNEJ NR 106120 O UL. POLNEJ W MIEJSCOWOŚCI MALNIA		
TYTUŁ RYSUNKU PROJEKT ZAGOSPODAROWNIA TERENU		
INWESTOR GMINA GOGOLIN		
LOKALIZACJA MALNIA UL. BOCZNA		
NAZWISKO		PODPIS
PROJEKTANT branża drogowa	mgr inż. Tomasz Sokulski upr. bud. nr OPL/0243/PWOD/06	
DATA 03/2024	SKALA 1 : 500	

- uzgodnienie narady koordynacyjnej

Odpis protokołu z narady koordynacyjnej
dotyczącej usytuowania projektowanej sieci uzbrojenia terenu,
przeprowadzonej przez Starostę Krapkowickiego sposobem elektronicznym
w siedzibie Ośrodka Dokumentacji Geodezyjnej i Kartograficznej w Krapkowicach
zakończoney w dniu 2024-08-05

Znak sprawy: GK.6630.52.2024

Wnioskodawca: Biuro projektowe ADABRA Magda Grosz-Florek
KRAPKOWICE, ul. CEGIELNIANA 4, Polska

Opis przedmiotu narady:
Lokalizacja: Malnia ul. Polna dz 267,268,252,225/6,220,650/10,651
Rodzaj i funkcja przewodu: sieć elektroenergetyczna i telekomunikacyjna
Informacje uzupełniające:

sieć elektroenergetyczna i telekomunikacyjna

Przewodniczący narady koordynacyjnej: Iwona Nikel

Wynik narady (określa Przewodniczący narady koordynacyjnej po jej zakończeniu):

jednomyślny i pozytywny

Protokolant: Włodzimierz Osiej

Podmioty władające sieciami uzbrojenia terenu:		
Lp.	Oznaczenie podmiotu oraz imię i nazwisko osoby, która ten podmiot reprezentuje:	Stanowisko/treść uwagi:
1.	CZARNET K.Szymura,A.Owczarek Spółka Jawna Marcin Bieńkowski	pozytywne z uwagami W miejscu planowanej inwestycji na podbudowie słupowej własności Tauron, firma Czarnet Sp. z o.o. posiada podwieszoną infrastrukturę telekomunikacyjną. Należy uzgodnić przebudowę. O przystąpieniu do prac należy powiadomić firmę Czarnet Sp. z o.o. (dbs@multiplay.pl) oraz telefonicznie (Orjan Buc 690-269-506) z minimum 14-dniowym wyprzedzeniem. W przypadku uszkodzenia kabli światłowodowych firmy Czarnet Sp. z o.o., kosztem naprawy i ewentualnymi udokumentowanymi roszczeniami klientów za przerwy w transmisji wynikające z wyłączenia sygnału będzie obciążony wykonawca robót lub Inwestor.
2.	Energetyka Ciepła Opolszczyzny S.A. Oddział Śląski Rejon StrzelceOp.- Krapkowice Krzysztof Pietrzak	nie dotyczy Nie dotyczy
3.	Gazownia Krapkowice Witold Korus	pozytywne z uwagami Brak sieci dystrybucyjnej gazu w obrębie planowanej inwestycji obsługiwanej przez Gazownię w Krapkowicach.
4.	Komunalne Przedsiębiorstwo Wielobranżowe Gogolin Sp. z o.o.	pozytywne bez uwag Należycie zawiadomiony podmiot nie uczestniczył w naradzie

5.	NETIA S.A. Marek Perliński	pozytywne bez uwag Brak uwag
6.	ORANGE POLSKA S.A.	pozytywne bez uwag Należyście zawiadomiony podmiot nie uczestniczył w naradzie
7.	Operator Gazociągów Przesyłowych GAZ-SYSTEM S.A. Oddział w Świerklanach Iwona Gołaszewska-Pogoda	pozytywne bez uwag Brak uwag
8.	Tauron Dystrybucja SA O/Opole Rejon Kędzierzyn-Koźle Janusz Charkiewicz	pozytywne z uwagami Prace ziemne wykonać zgodnie z obowiązującymi przepisami i normami pod nadzorem pracowników TAURON Dystrybucja S.A. oraz warunkami określonymi w pismach nr TD/OOP/OMD/UB/JC/255/2024 z dnia 23.05.2024 i TD/OOP/OME/K/KK/102/2024 z dnia 04.06.2024. Przed przystąpieniem do prac w odległości mniejszej niż: - 3 m od skrajnych przewodów linii napowietrznych nN, należy uzgodnić bezpieczne metody pracy z TAURON Dystrybucja S.A. Region SN i nN Strzelce Opolskie ul. Opolska 26 , 47-100 Strzelce Opolskie. Dokładną lokalizację kabli określić na podstawie przekopów kontrolnych. Zabezpieczenie linii kablowych rurami osłonowymi wykonać na urządzeniach elektroenergetycznych wyłączonych spod napięcia w miejscach kolizji i zbliżeń.. Kategorycznie zabraniaamy prowadzenia robót ziemnych sprzętem mechanicznym bez nadzoru w odległości mniejszej niż 2 m od zlokalizowanego przekopem kontrolnym kabla. Na terenie objętym uzgodnieniem mogą znajdować się urządzenia elektroenergetyczne innych użytkowników. Szczegółowe rozwiązania techniczne uzgodnić z Wydziałem Eksploatacji TAURON Dystrybucja S.A. Oddział w Opolu w zakresie oświetlenia ulicznego z TAURON Nowe Technologie S.A.
9.	Wodociągi i Kanalizacja Sp.z o.o. w Zdzieszowicach	pozytywne bez uwag Należyście zawiadomiony podmiot nie uczestniczył w naradzie
Inne podmioty:		
Lp.	Oznaczenie innych podmiotów, które mogą być zainteresowane rezultatami narady koordynacyjnej oraz imiona i nazwiska osób upoważnionych przez te podmioty:	Stanowisko/treść uwagi:
1.	GDDKIA O/Opole Tomasz Golda	nie dotyczy Nie dotyczy
2.	Starostwo Powiatowe w Krapkowicach Wydział Budownictwa i Środowiska	pozytywne bez uwag Należyście zawiadomiony podmiot nie uczestniczył w naradzie
3.	Starostwo Powiatowe w Krapkowicach Wydział Inwestycji i Mienia Tomasz Scholz	nie dotyczy Nie dotyczy
4.	Starostwo Powiatowe w Krapkowicach-PODGIK	pozytywne bez uwag Należyście zawiadomiony podmiot nie uczestniczył w naradzie
5.	Zarząd Dróg Wojewódzkich Opole Oddział Terenowy Głubczyce Damian Kalus	nie dotyczy Nie dotyczy

Wniosek o koordynację robót budowlanych, o których mowa w art. 36a ust. 3 pkt 5 lit. b ustawy z dnia 7 maja 2010 r. o wspieraniu rozwoju usług i sieci telekomunikacyjnych, jeśli został złożony:

nie złożono****,

~~złożono~~****.

****niewłaściwe skreślić

Integralną częścią protokołu z narady koordynacyjnej jest plan sytuacyjny sporządzony na kopii aktualnej mapy zasadniczej lub kopii aktualnej mapy do celów projektowych, poświadczonej za zgodność z oryginałem przez projektanta z przedstawioną na nim propozycją usytuowania projektowanych sieci uzbrojenia terenu z adnotacją, że ta dokumentacja była przedmiotem narady koordynacyjnej.

Elektronicznie
podpisany przez
Iwona Nikiel;
Starostwo
Powiatowe w
Krapkowicach
Data: 2024.08.05
14:25:31 +02'00'

...
Podpis i pieczęć przewodniczącego
narady koordynacyjnej

Informacje dodatkowe:

Zgodnie z art. 28ba ust. 1 ustawy z dnia 17 maja 1989 r. Prawo geodezyjne i kartograficzne (t.j. Dz.U.2020.276), nieobecność na naradzie koordynacyjnej podmiotu należy zawiadomić o jej miejscu i terminie nie stanowi przeszkody do jej przeprowadzenia. Przyjmuje się, że podmiot ten nie składa zastrzeżeń do usytuowania projektowanej sieci uzbrojenia terenu (...).

Zgodnie z § 10 ust. 1 pkt 2 Rozporządzenia Ministra Administracji i Cyfryzacji z dnia 21 października 2015 r. w sprawie powiatowej bazy GESUT i krajowej bazy GESUT (Dz.U.2015.1938), powiatową bazę GESUT (...) aktualizuje się w drodze czynności materialno-technicznych na podstawie danych lub informacji zawartych w dokumentach, które były przedmiotem narady koordynacyjnej, (...), w przypadku gdy stanowiska uczestników tej narady są jednomyślne i pozytywne.

Zgodnie z art. 15 ust. 1 w związku z art. 48 ust. 1 pkt 3 ustawy z dnia 17 maja 1989 r. Prawo geodezyjne i kartograficzne (t.j. Dz.U.2020.276): znaki geodezyjne, urządzenia zabezpieczające te znaki oraz budowle triangulacyjne podlegają ochronie; kto wbrew przepisom art. 15 niszczy, uszkadza, przemieszcza znaki geodezyjne, grawimetryczne lub magnetyczne i urządzenia zabezpieczające te znaki oraz budowle triangulacyjne, a także nie zawiadamia właściwych organów o zniszczeniu, uszkodzeniu lub przemieszczeniu znaków geodezyjnych, grawimetrycznych lub magnetycznych, urządzeń zabezpieczających te znaki oraz budowli triangulacyjnych, podlega karze grzywny.

Zgodnie z art. 277 Kodeksu karnego, kto znaki graniczne niszczy, uszkadza, przesuwa lub czyni niewidocznymi albo fałszywie wystawia podlega grzywnie, karze ograniczenia wolności albo pozbawienia wolności do lat dwóch.

O wymagane zezwolenia na usunięcie drzew lub krzewów kolidujących z przebiegiem projektowanej inwestycji należy wnioskować do odpowiedniego organu w trybie przepisów ustawy z dnia 16 kwietnia 2004 r. o ochronie przyrody (t.j. Dz.U.2018.1614 z późn. zm.).

DRGOTOM

biuro: ul. JESIONOWA 15 LOK.8 45-409 Opole tel. 608 498 304
e-mail: drogatom@o2.pl www.drogatom.com.pl

NAZWA ZADANIA

ROZBUDOWA DRUGI GMINNEJ NR 106120 O UL. POLNEJ
W MIEJSCOWOŚCI MALNIA

TYTUŁ RYSUNKU

INWESTOR

GMINA GOGOLIN

LOKALIZACJA

MALNIA UL. POLNA

PROJEKTANT

branża: telekomunikacyjna

NAZWISKO

mgr inż. Damian Florek

PODPIS

Flork

DATA

07/2024

SKALA

1 : 500

upr. bud. nr OPL/0815/POOT/12

Podpisany elektronicznie przez
Damian Florek
18.07.2024
10:21:22 +02'00'

Niniejsza dokumentacja projektowa była przedmiotem narady koordynacyjnej przeprowadzonej sposobem elektronicznym w siedzibie Starostwa Powiatowego w Krapkowicach do dnia 2024-08-05 pod numerem sprawy GK.6630.52.2024.

Dokument podpisany elektronicznie przez przewodniczącego narady Iwona Nikel

Podstawa prawna : art. 28c ust. 1 ustawy z dnia 17 maja 1989 r. Prawo geodezyjne i kartograficzne

Elektronicznie podpisany przez Iwona Nikel; Starostwo Powiatowe w Krapkowicach
Data: 2024.08.05 14:26:51 +02'00'

Pozwalam, że niniejszy dokument został opracowany w wyniku prac geodezyjnych i kartograficznych, których rezultaty zawiera operat techniczny pozytywnie zweryfikowany. Jednocześnie informuję, że jestem świadomy odpowiedzialności karnej za złożenie fałszywego oświadczenia.	
Identyfikator zgłoszenia prac geodezyjnych	GK.6640.1.25.2024
Organ służby geodezyjnej, który otrzymał zgłoszenie	Starosta Krapkowicki
Wykonawca prac geodezyjnych	Geodezja Ernst Maksymilian Ernst 47-320 Gogolin ul. Kasztanowa 23 NIP 1990123936
Nr i data sporządzenia dokumentu zawierającego wynik powyższej weryfikacji	Protokół weryfikacji nr 1 z dnia 30.01.2024
Linie i nazwisko oraz nr uprawnień zawodowych kierownika prac	Anna Zdera geodeta uprawniony Nr uprawnień 19500

MAPA DO CELÓW PROJEKTOWYCH	
Oznaczenie kancelaryjne zgłoszenia pracy geodezyjnej	GK.6640.1.25.2024
Miejscowość ewidencyjna	Malnia
Identyfikator nazwa	160501_5
Identyfikator nazwa	Gogolin
Identyfikator nazwa	0006
Poleżenie	nr działki 225/6
Sekcja mapy zasadniczej	6.135.20.14.1.2 ; 4
Nazwa układu współrzędnych	2000/6
Zakres aktualizacji	PL-EVR2007-NH
Służebności gruntowe	Nie badano zapisów dla przedmiotowych działek w KW dot. służebności gruntowych
Informacje o granicach	Granice działki przedmiotowej podkreślone kolorem żółtym zostały ukazane z odpowiednią dokładnością. W tym zakresie niniejsza mapa może służyć do projektowania budynków w odl. mniejszej niż 4,0m oraz innych obiektów budowlanych w odl. mniejszej niż 3,0m od granic działki przedmiotowej. W pozostałym zakresie granice są nieustalone.
Dodatkowe informacje	Nie wyklucza się istnienia w terenie innych, nie wykazanych na niniejszej mapie urządzeń podziemnych, które nie były zgłoszone do inwentaryzacji.
Aktualizacja wg stanu na dzień	18.01.2024r.
Geodeta Ernst Maksymilian Ernst	Opracowała Anna Zdera – geodeta uprawniony nr 19500 – zakres 1
47-320 Gogolin, ul. Kasztanowa 23 NIP 199 012 39 36 tel. 519 528 849	

- zakres aktualizacji
- linie rozgraniczające tereny o różnym przeznaczeniu z MPZP
- linie zabudowy obowiązujące
- linie zabudowy nieprzekraczane
- strefa ochrony konserwatorskiej "historycznego układu ruralistycznego"
- zasięg ochrony widoku
- pikiety wysokościowe przekrojów drogi

7. RYSUNKI

Rys.1 – Orientacja

Rys.2 – Projekt zagospodarowania terenu

Rys.3 – Przekrój



DROGTOM

Opole ul. Jesionowa 15 lok. 8

e-mail: drogtom@o2.pl

www.drogtom.com.pl

biuro: ul. JESIONOWA 15 LOK.8 45-409 Opole tel. 608 498 304

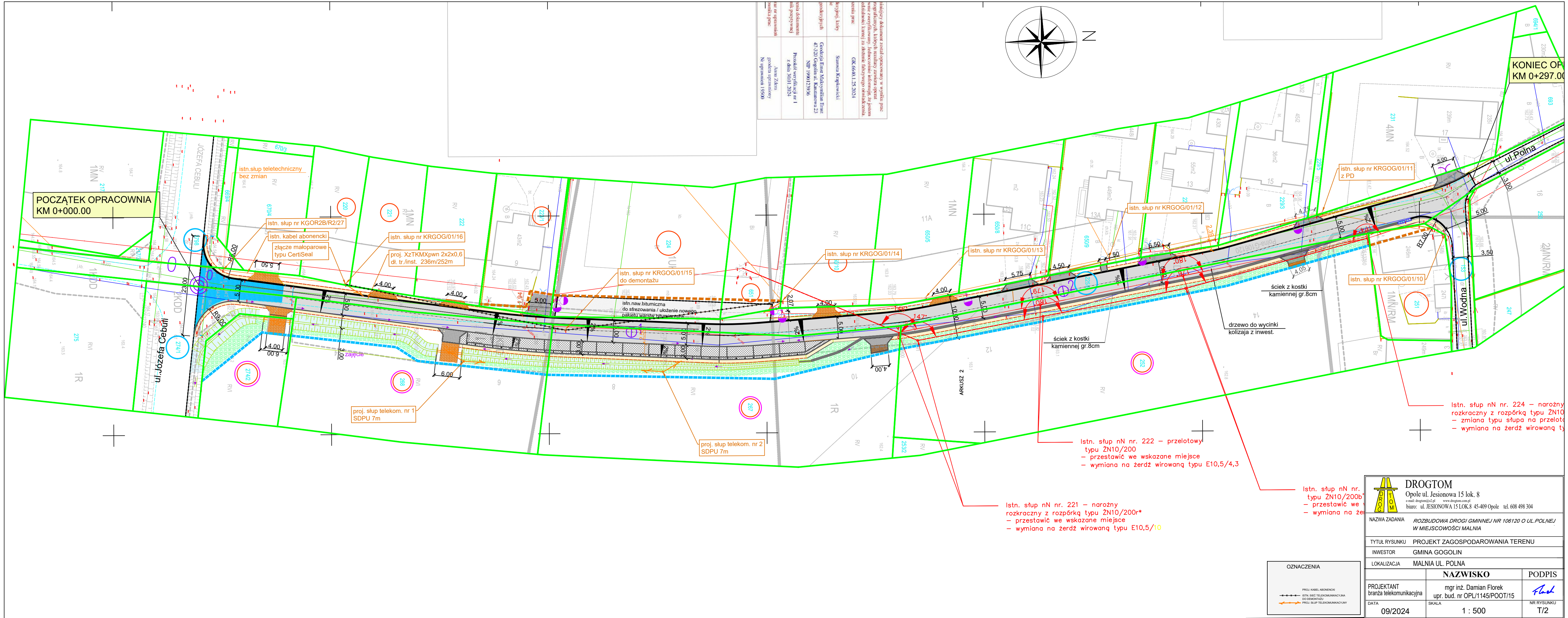
NAZWA ZADANIA *ROZBUDOWA DROGI GMINNEJ NR 106120 O UL. POLNEJ
W MIEJSCOWOŚCI MALNIA*

TYTUŁ RYSUNKU ORIENTACJA

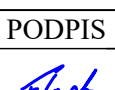
INWESTOR GMINA GOGOLIN

LOKALIZACJA MALNIA UL. POLNA

	NAZWISKO	PODPIS
PROJEKTANT branża telekomunikacyjna	mgr inż. Damian Florek upr. bud. nr OPL/1145/POOT/15	<i>Florek</i>
DATA 09/2024	SKALA 1 : 10000	NR RYSUNKU T/1



inżynier, dokument został opracowany w wyniku prac projektowych, których rezultaty zawiera ten dokument. Dokument jest własnością inżyniera, który go opracował. Jednocześnie informuję, że jestem odpowiedzialny za treść i jakość opracowania.	data: 1.25.2024
inżynier, który dokonał zmian	Stanisław Knapkowski
opracowanie projektu	Geodezja Ernest Malinowski Ernest 47-320 Gogolin ul. Kaszubska 23 NIP 1990123936
zgodnie z dokumentem	Protokół weryfikacji nr 1 z dnia 30.01.2024
zgodnie z dokumentem	Anna Zelen
zgodnie z dokumentem	główny inżynier
zgodnie z dokumentem	Nr uprawnień 19500

 DROGOM Opole ul. Jesionowa 15 lok. 8 e-mail: drogom@o2.pl www.drogom.com.pl biuro: ul. JESIONOWA 15 LOK.8 45-409 Opole tel. 608 498 304		
NAZWA ZADANIA	ROZBUDOWA DROGI GMINNEJ NR 106120 O UL. POLNEJ W MIEJSCOWOŚCI MALNIA	
TYTUŁ RYSUNKU	PROJEKT ZAGOSPODAROWANIA TERENU	
INWESTOR	GMINA GOGOLIN	
LOKALIZACJA	MALNIA UL. POLNA	
PROJEKTANT	mgr inż. Damian Florek	PODPIS
branża telekomunikacyjna	upr. bud. nr OPL/1145/POOT/15	
DATA	09/2024	NR RYSUNKU
	SKALA	T/2
	1 : 500	

OZNACZENIA
PROJ. KABEL ABONENCKI
ISTN. SIĘĆ TELEKOMUNIKACYJNA DO DEMONTAŻU
PROJ. SŁUP TELEKOMUNIKACYJNY

